



AVIS DE COURSE

VOILES DE LEGENDE *Challenge Classique Manche Atlantique* **OPEN DE LA BAULE**

Organisé par le Yacht de La Baule
Du 11 au 15 août 2021
Baie de La Baule / Le Pouliguen
Grade 5A

La mention [NP] dans une *règle* signifie qu'un bateau ne peut pas réclamer contre un autre bateau pour avoir enfreint cette *règle*. Cela modifie la RCV 60.1(a).
La mention [DP] dans une *règle* signifie que la pénalité pour une infraction à cette *règle* peut, à la discrétion du jury, être inférieure à une disqualification.

1 REGLES

L'épreuve est régie par :

- 1.1 - les règles telles que définies dans *Les Règles de Course à la Voile*.
- 1.2 - les prescriptions nationales traduites en anglais pour les concurrents non francophones [en Annexe Prescriptions].
- 1.3 - les règlements fédéraux
- 1.4 En cas de traduction de cet AC, le texte français prévaudra.

2 INSTRUCTIONS DE COURSE (IC)

- 2.1 Les IC seront disponibles après 9h00 le 11 août à *Villa Mortureux*
- 2.1 Les IC seront affichées selon la prescription fédérale

3 COMMUNICATION

- 3.1 [DP] [NP] Pendant qu'il est en course, sauf en cas d'urgence, un bateau ne doit ni émettre ni recevoir de données vocales ou de données qui ne sont pas disponibles pour tous les bateaux.

4 ADMISSIBILITÉ ET INSCRIPTION

L'épreuve est ouverte à

- 4.1 - tous les bateaux en règle avec leur autorité nationale, de catégorie de conception A - B - C ou D norme CE ou, pour les bateaux de conception antérieure à cette norme, homologables au minimum en 4e catégorie de navigation ou équivalent.
Les bateaux francisés devront disposer de l'armement de sécurité prévu pour la zone de navigation *côtière* de la Division 240.

Les bateaux non francisés devront être en règle avec leur législation nationale en vigueur

- 4.1** - tous les bateaux des classes ou séries suivantes : Yachts classiques, Métrique, Tofinou, Arpège, Modernes Classiques, Dragon, Requin, Soling

4.2 Documents exigibles à l'inscription :

- 4.2.1** a) Pour chaque membre de l'équipage en possession d'une Licence Club FFVoile :
- Soit la licence Club FFVoile mention « compétition » valide attestant la présentation préalable d'un certificat médical de non contre-indication à la pratique de la voile en compétition
 - Soit la licence Club FFVoile mention « adhésion » ou « pratiquant » accompagnée d'un certificat médical de non-contre-indication à la pratique de la voile en compétition datant de moins d'un an.

b) Pour chaque membre de l'équipage n'étant pas en possession d'une Licence Club FFVoile, qu'il soit étranger ou de nationalité française :

- un justificatif d'appartenance à une Autorité Nationale membre de World Sailing
- un justificatif d'assurance valide en responsabilité civile avec une couverture minimale de deux millions d'Euros
- un certificat médical de non-contre-indication à la pratique de la voile en compétition datant de moins d'un an (rédigé en français ou en anglais).

c) une autorisation parentale pour tout membre mineur de l'équipage

4.2.2 Pour le bateau :

- le certificat de jauge ou de rating valide quand une règle exige sa présentation.
- si nécessaire, l'autorisation de port de publicité.

4.3 Les bateaux admissibles peuvent s'inscrire en remplissant le formulaire d'inscription et en l'envoyant, avec les droits requis, au :

YCLB 1 quai Rageot de la Touche – 44500 La Baule

Contact : 02 40 88 91 46 email : info@yclb.net site www.yclb.net

4.4 Les bateaux peuvent s'inscrire en ligne sur info@yclb.net – www.yclb.net

4.5 Pour être considéré comme inscrit à l'épreuve, un bateau doit s'acquitter de toutes les exigences d'inscription et payer tous les droits.

5 DROITS A PAYER

5.1 Les droits sont les suivants :

Classe	Droits d'inscription
Classiques et Métriques	200 €
Quillards de sports	160 €

6 PUBLICITE

6.1 [DP] [NP] Les bateaux peuvent être tenus d'afficher la publicité choisie et fournie par l'autorité organisatrice.

8 PROGRAMME

8.1 Confirmation d'inscription :

Mercredi 11 août de 9h00 à 18h30

8.2 Contrôle de l'équipement et jauge d'épreuve :

Mercredi 11 août de 9h00 à 18h30.

8.3

8.4 Jours de course :

Date	Heure du 1 ^{er} signal d'avertissement	PM
12 août	09h30	07h47 / 20h01
13 août	10h00	08h25 / 20h40
14 août	10h30	09h05 / 21h24

9 Le dernier jour de course programmé, aucun signal d'avertissement ne sera fait après 18h00

9.1 Dimanche 15 août : remise des Prix

9.2 [DP] Les bateaux doivent être disponibles pour le contrôle de l'équipement à partir du 11 août 9h00

9.3 Les bateaux peuvent être contrôlés à tout moment.

9.4 [DP] Les bateaux doivent également respecter la RCV 78.1

10 LIEU

10.1 L'Annexe à l'AC ZONE DE COURSE indique l'emplacement des zones de course.

11 LES PARCOURS

11.1 Les parcours seront de type : Techniques et côtiers

12 SYSTÈME DE PÉNALITÉ

La RCV 44.1 est modifiée de sorte que la pénalité de deux tours est remplacée par la pénalité d'un tour.

13 CLASSEMENT

13.1 Le système de classement est le suivant :

Groupe de classement Métrique : un classement séparé sera établi en temps réel par classe/séries

Les yachts classiques seront classés suivant la Jauge Classique Handicap (JCH)

Les modernes classiques suivant la jauge IRC

Les quillards de sport le classement utilisé est le système de Points à Minima de l'annexe A

13.2 2 courses validées sont nécessaires pour valider la compétition.

- 14 PLACE AU PORT**
Renseignements sur l'emplacement au port : Yacht Club de la Baule
- 14 BATEAUX ACCOMPAGNATEURS**
[DP] [NP] Les bateaux des accompagnateurs doivent être identifiés par Guidon YCLB
- 15 BATEAUX LOUÉS OU PRÊTÉS**
Un bateau loué ou prêté peut porter des lettres de nationalité ou un numéro de voile non conformes à ses règles de classe, à condition que le comité de course ait approuvé son identification de voile avant la première course.
- 16 EMBLEMENTS**
[DP] [NP] Les bateaux doivent rester à la place qui leur a été attribuée pendant qu'ils sont dans le port.
- 17 LIMITATION DE SORTIE DE L'EAU**
[DP] [NP] Les bateaux ne doivent pas être sortis de l'eau pendant la régata sauf sous réserve et selon les termes d'une autorisation écrite préalable du comité de course.
- 18 PROTECTION DES DONNÉES**
- 18.1 Droit à l'image et à l'apparence :**
En participant à cette compétition, le concurrent et ses représentants légaux autorisent l'AO, la FFVoile et leurs sponsors à utiliser gracieusement son image et son nom, à montrer à tout moment (pendant et après la compétition) des photos en mouvement ou statiques, des films ou enregistrements télévisuels, et autres reproductions de lui-même prises lors de la compétition, et ce sur tout support et pour toute utilisation liée à la promotion de leurs activités.
- 18.2 Utilisation des données personnelles des participants**
En participant à cette compétition, le concurrent et ses représentants légaux consentent et autorisent la FFVoile, ses sponsors, ainsi que l'autorité organisatrice à utiliser et stocker gracieusement leurs données personnelles. Ces données pourront faire l'objet de publication de la FFVoile et ses sponsors. La FFVoile en particulier, mais également ses sponsors pourront utiliser ces données pour le développement de logiciels ou pour une finalité marketing. Conformément au Règlement Général sur la Protection des Données (RGPD), tout concurrent ayant communiqué des données personnelles à la FFVoile peut exercer son droit d'accès aux données le concernant, les faire rectifier et, selon les situations, les supprimer, les limiter, et s'y opposer, en contactant dpo@ffvoile.fr ou par courrier au siège social de la Fédération Française de Voile en précisant que la demande est relative aux données personnelles.
- 19 ETABLISSEMENT DES RISQUES**
La RCV 3 stipule : « La décision d'un bateau de participer à une course ou de rester en course est de sa seule responsabilité. » En participant à cette épreuve, chaque concurrent accepte et reconnaît que la voile est une activité potentiellement dangereuse avec des risques inhérents. Ces risques comprennent des vents forts et une mer agitée, les changements soudains de conditions météorologiques, la défaillance de l'équipement, les erreurs dans la manœuvre du bateau, la mauvaise navigation d'autres bateaux, la perte d'équilibre sur une surface instable et la fatigue, entraînant un risque accru de blessures. Le risque de dommage matériel et/ou corporel est donc inhérent au sport de la voile.

20 **PRIX**
Les prix seront distribués comme suit : lots et prix

21 **INFORMATIONS COMPLEMENTAIRES**
Pour plus d'informations, contacter :
Yacht Club de la BAULE : 1 quai Rageot de la Touche – 44500 La Baule
02 40 88 91 46 – email : info@yclb.net -www.yclb.net

ANNEXE PRESCRIPTIONS FEDERALES

FFVoile Prescriptions to RRS 2021-2024 translated for non-francophone competitors

FFVoile Prescription to **RRS 25.1** (*Notice of race, sailing instructions and signals*):

For events graded 4 and 5, standard notices of race and sailing instructions including the specificities of the event shall be used. Events graded 4 may have dispensation for such requirement, after receipt of FFVoile approval, received before the notice of race has been published.

For events graded 5, posting of sailing instructions will be considered as meeting the requirements of RRS 25.1 application.

(*) FFVoile Prescription to **RRS 64.4** (*Decisions on protests concerning class rules*):

The protest committee may ask the parties to the protest, prior to checking procedures, a deposit covering the cost of checking arising from a protest concerning class rules.

(*) FFVoile Prescription to **RRS 67** (*Damages*):

Any question or request related to damages arising from an incident occurred while a boat was bound by the Racing Rules of Sailing depends on the appropriate courts and cannot be examined and dealt by a protest committee.

A boat that retires from a race or accepts a penalty does not, by that such action, admit liability for damages.

(*) FFVoile Prescription to **RRS 70.5** (*Appeals and requests to a national authority*):

The denial of the right of appeal is subject to the written approval of the Fédération Française de Voile, received before publishing the notice of race. This approval shall be posted on the official notice board during the event.

(*) FFVoile Prescription to **RRS 76.1** (*Exclusion of boats or competitors*):

An organizing authority or race committee shall not reject or cancel the entry of a boat or exclude a competitor eligible under the notice of race and sailing instructions for an arbitrary reason.

(*) FFVoile Prescription to **RRS 78.1** (*Compliance with class rules; certificates*):

The boat's owner or other person in charge shall, under his sole responsibility, make sure moreover that his boat complies with the equipment and security rules required by the laws, by-laws and regulations of the Administration.

(*) FFVoile Prescription to **RRS 86.3** (*Changes to the racing rules*):

An organizing authority wishing to change a rule listed in RRS 86.1(a) in order to develop or test new rules shall first submit the changes to the FFVoile, in order to obtain its written approval and shall report the results to FFVoile after the event. Such approval shall be mentioned in the notice of race and in the sailing instructions and shall be posted on the official notice board during the event.

(*) FFVoile Prescription to **RRS 88.2** (*Changes to prescriptions*):

Prescriptions of the FFVoile shall not be changed in the notice of race and sailing instructions, except for events for which an international jury has been appointed.

In such case, the prescriptions marked with an asterisk (*) shall not be changed in the notice of race and sailing instructions. (The official translation of the prescriptions, downloadable on the FFVoile website www.ffvoile.fr, shall be the only translation used to comply with RRS 90.2(b)).

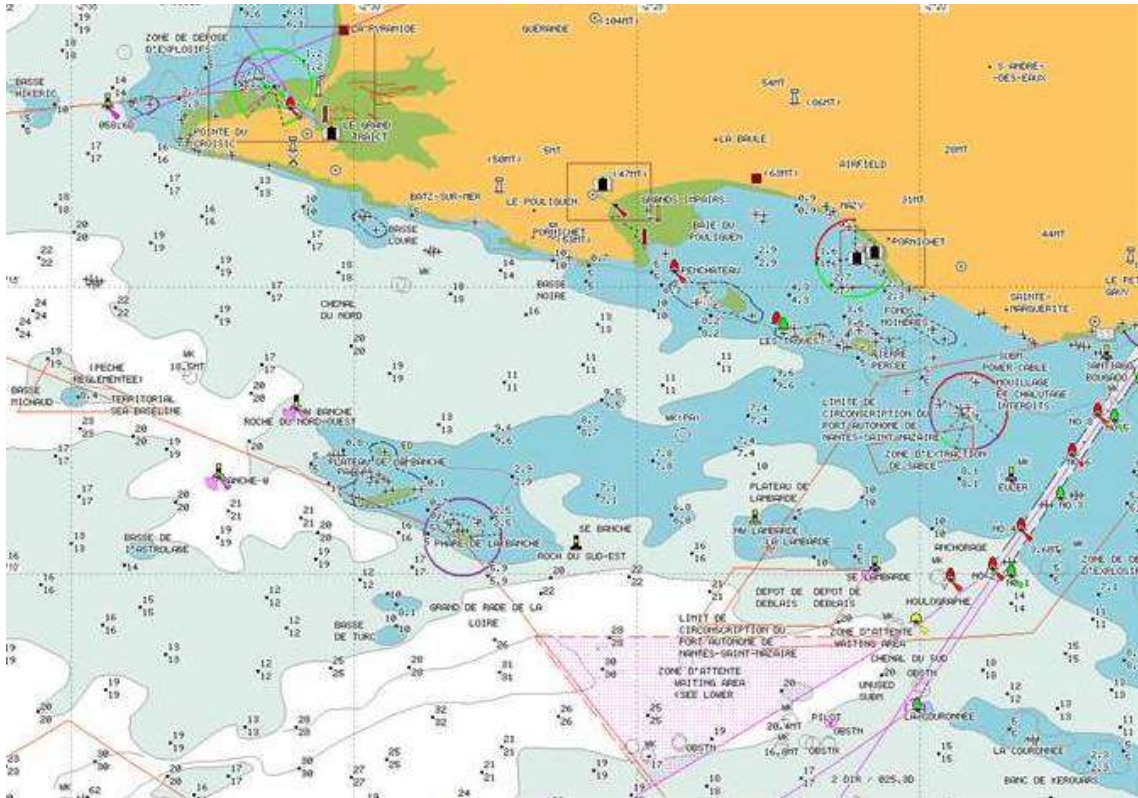
(*) FFVoile Prescription to **RRS 91(b)** (*Protest committee*):

The appointment of an international jury meeting the requirements of Appendix N is subject to prior written approval of the Fédération Française de Voile. Such approval shall be posted on the official notice board during the event.

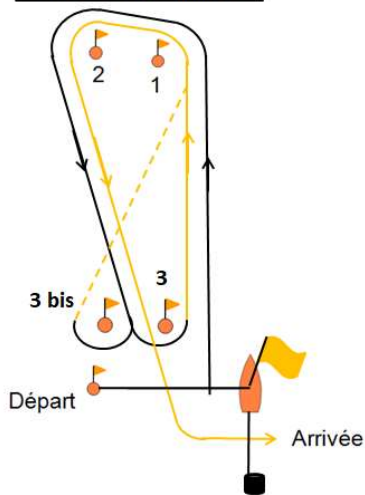
FFVoile Prescription to **APPENDIX R** (*Procedures for appeals and requests*):

Appeals shall be sent to the head-office of Fédération Française de Voile, 17 rue Henri Bocquillon, 75015 Paris – email: jury.appel@ffvoile.fr, using preferably the appeal form downloadable on the website of Fédération Française de Voile: <http://espaces.ffvoile.fr/media/127235/formulaire-dappel.pdf>

ANNEXE ZONE DE COURSE ET PARCOURS

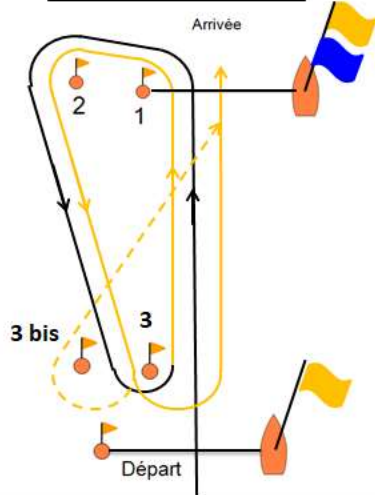


PARCOURS FLAMME 1



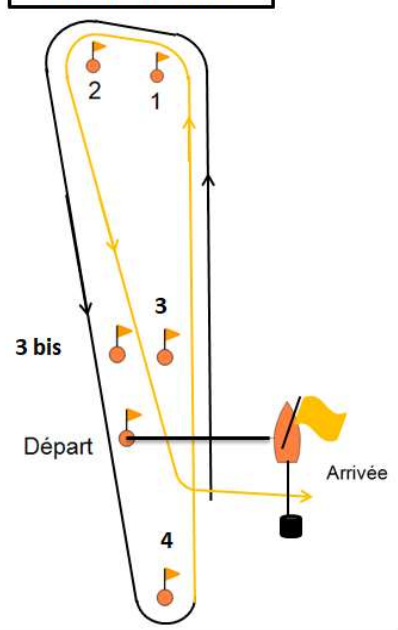
Départ-1-2-3 ou 3bis-1-2-3-Arrivée sous le vent

PARCOURS FLAMME 2



Départ-1-2-3 ou 3bis-1-2-3 ou 3 bis-Arrivée au vent

PARCOURS FLAMME 3



Départ-1-2- 4-1-2-3-Arrivée sous le vent

ANNEXE COVID-19 à l'AVIS DE COURSE

Préambule :

En fonction de l'évolution de la crise sanitaire, l'Autorité Organisatrice est susceptible de modifier les conditions de l'avis de course sans préavis.

Il n'y aura pas d'affichage physique. Les concurrents devront se munir d'un moyen leur permettant de recevoir ces communications. Cela ne pourra pas faire l'objet d'une demande de réparation. Ceci modifie la RCV 62.1.a.

Ajouter à l'AC x – ADMISSIBILITÉ ET INSCRIPTIONS :

En fonction de l'évolution de la crise sanitaire, l'Autorité Organisatrice est susceptible de modifier les conditions d'inscription et/ou d'admissibilité.

Dans le contexte inédit « COVID 19 », le Comité d'Organisation pourra annuler l'épreuve.

Prise en compte du Risque Covid19 :

En s'inscrivant VOILES DE LEGENDE tout concurrent atteste avoir connaissance du risque Covid-19, ainsi que ses accompagnateurs, et l'avoir pris en compte.

Chaque concurrent et accompagnateur est de ce fait parfaitement conscient :

- Des mesures d'hygiène et de distanciation physique, dits « gestes barrières » à observer en tout lieu et à tout moment, ainsi que des dispositions complémentaires édictées par le ministère des sports, et s'engage à les respecter,
- Du risque de contamination accentué par la proximité d'une autre personne, notamment en navigation sur voilier en équipage ou double, ou toute autre situation de proximité de moins d'un mètre, sans les protections renforcées adéquates,
- Que malgré la mise en œuvre de moyens de protection renforcés, la pratique peut exposer à un risque sanitaire, notamment de contamination par le Covid-19,
- Que malgré les dispositions prises et les moyens engagés, l'établissement d'accueil, la structure/le club, ne peuvent garantir une protection totale contre une exposition et une contamination au Covid-19. Il dégage l'Autorité Organisatrice de toute responsabilité en cas de contamination,
- Que toutes ces mesures visent à préserver la santé et les capacités physiques des concurrents, accompagnateurs et membres de l'Autorité Organisatrice participant à la régata.

Avenant N° 1

Modification de l'Avis de course

VOILES DE LEGENDE OPEN DE LA BAULE

Du 11 au 15 août 2021

En raison de l'évolution sanitaire en France et suite aux mesures prises par le gouvernement applicables au 21 juillet 2021, l'Avis de Course des Voiles de Légende / Open de La Baule est modifié comme suit:

L'Article – « Admissibilité et inscription » de l'Avis de Course est complété par le texte ci-dessous :

Accès au site de la compétition et participation:

1 - Un "pass sanitaire" valide devra être présenté à l'arrivée sur le site de la compétition par les concurrents âgés de 18 ans et plus à la date de début des confirmations des inscriptions:

Ce "pass sanitaire" se présente sous les formes suivantes :

- L'attestation d'un schéma vaccinal complet (plus 7 jours après la dernière injection)
– Certificat COVID EUROPE ou équivalent.
Ou
- Le résultat d'un test antigénique de moins de 48 heures, négatif,
Ou
- Le résultat d'un test RT-PCR de moins de 48 heures, négatif,
Ou
- Le résultat d'un test RT-PCR ou antigénique positif attestant du rétablissement de la Covid-19, datant d'au moins 11 jours et de moins de 6 mois.

2 - Seuls les concurrents ayant satisfait à l'obligation de présentation d'un "pass sanitaire" recevront un laissez-passer individuel à conserver et à présenter pour participer à la compétition.

Pour plus d'informations sur le "pass sanitaire" consulter:

<https://www.gouvernement.fr/info-coronavirus/pass-sanitaire>